

Nouvelle photographie européenne

BOUTOGRAPHIES

07 > 29 MAI
2022

Rencontres
Photographiques
de Montpellier

#22

©PETER FRANCK - DESIGN KCHAPELLE

PAVILLON POPULAIRE
ET PARCOURS HORS LES MURS



read more for less

Since 1980, the magazine *Camera Austria International* has been providing its readers with insights into important discourses on the role of photography as a medium and practice of contemporary art—presenting outstanding artists who have made extraordinary contributions to the continual development of the medium.

A single subscription encompasses four issues starting at the date of the order.

Austria € 55.–

Europe € 66.–

World € 77.–

Students subscription:

Austria € 33.–

Europe € 44.–

World € 55.–



Michaël Delafosse
Maire de Montpellier
Président de Montpellier
Méditerranée Métropole

La Ville de Montpellier est partenaire des Boutographies 2022

« Montpellier accueille l'édition 2022 des Boutographies du 7 au 29 mai. Ce festival, destiné à promouvoir de jeunes photographes européens de talent, est devenu le rendez-vous incontournable des passionnés de la photographie. Audace, exigence, singularité, voici les qualités des 24 artistes sélectionnés cette année, dont les œuvres et messages seront exposés au public durant trois semaines, notamment au Pavillon Populaire, lieu d'art photographique de référence à Montpellier.

Des artistes à l'image de la politique culturelle que nous menons : mobilisatrice, dynamique, tournée vers l'avenir et la jeunesse, insolite, inédite. C'est d'ailleurs avec ces atouts que Montpellier se lance dans l'aventure collective « Montpellier, Capitale européenne de la Culture 2028 » aux côtés de nombreuses collectivités partenaires. Je souhaite à tous les visiteurs des Boutographies de vivre de belles découvertes humaines et visuelles. »



Christian Maccotta
Directeur artistique
Des Boutographies

Aux Boutographies, la photographie contemporaine promène un regard curieux et sensible sur ce qui bouge, se transforme, est mis en danger ou s'épanouit tout autour de nous. Cet environnement est parfois très proche : c'est celui de la famille, des parents, des enfants et des adolescents... qui seront des sujets en 2022, comme ils l'ont été de tout temps pour la photographie, et dans notre programmation. L'horizon est parfois plus lointain et plus abstrait, lorsqu'il s'étend aux paysages, qu'ils soient habités de dangers fantasmés (chez Laure Boyer avec *La Bête*), avérés (chez Eleonora Stano avec *Ex Materia*) ou qu'ils soient transformés en profondeur par les activités humaines (avec Teo Becher dans *Charbon blanc* et Sebastian Wells dans *La rada di Augusta*). Le proche est parfois habité du très lointain, comme dans le quartier cosmopolite Steindamm de Hamburg photographié par Alexandra Polina -elle-même originaire d'Ouzbékistan- et aussi dans les *Islands Symmetries* de Laura Pannack, qui met en relation la vie d'adolescents à deux antipodes de la terre, en Grande-Bretagne et en Tasmanie. Ces deux auteures montrent, s'il en était besoin, que beaucoup de jeunes européen(ne)s sont d'ici et de partout ailleurs.

Le monde est divers, mais le monde est un. D'aucuns ne voudraient rien tant que le fractionner en compartiments étanches, dans lesquels chaque autorisation de séjour serait délivrée sur la foi d'une origine, d'une religion ou d'une couleur de peau. Malgré les leçons répétées de l'histoire, la tentation de l'identité exclusive et de la stigmatisation de l'autre perdure, relayée par des discours qui se nourrissent de la peur et encouragent finalement les affrontements. Alors que sur des territoires toujours plus nombreux se répandent les idées démocratiques et les valeurs universelles, des ressentiments cristallisent dans certains esprits, sans doute en réaction à ces mouvements d'émancipation qui touchent tous les domaines,

l'un après l'autre. L'Europe n'est pas la dernière à constater ce phénomène de crispation. Une exposition nous alerte à ce sujet. Elle est l'œuvre de Martina Zaninelli, avec la collaboration de Thomas Jacobs*. Ce travail concerne les mouvements de l'extrême droite allemande qui se sont réactivés après la chute du mur de Berlin. À l'est de l'Allemagne, ces mouvements radicaux ont émergé après une longue histoire non démocratique dans le bloc soviétique. Ils ont fait des dizaines de victimes parmi les travailleurs immigrés. Montrée en projection au Pavillon populaire, cette série est aussi en exposition à la Maison de Heidelberg dans le cadre du parcours Hors les murs.

Les projections du jury, toujours très prisées du public, sont présentes en continu dans l'espace du Pavillon populaire comme chaque année, avec seize séries de grand intérêt.

Avant ou après votre visite sur le site principal du festival, n'omettez pas de parcourir le circuit complet du Hors les murs, occasion d'une superbe balade en ville, et notamment les expositions *Botanica* au Jardin des plantes (Christelle Boulé) et *Centaures* à Pierresvives (Francesca Todde).

*Exposition repérée au festival partenaire de Castelnuovo di Porto (Italie), que nous remercions.

LES MÉCÈNES



LES PARTENAIRES



Montpellier
capitale
européenne
de la Culture
2025



Les photographes de la vingt-deuxième édition - Les membres du Jury : Anne Immelé (Photographe, Commissaire d'exposition, Professeur), Jennifer Niederhauser Schlup (Photographe, Directrice artistique, Enseignante), Eric Cez (Éditeur), Christian Maccotta (Directeur artistique des Boutographies) - Les lieux Hors les Murs : Orangerie du Jardin des Plantes - Pierresvives - Université Paul Valéry Galerie H - Le Bar à photo - Hôtel Mercure Montpellier Centre Comédie - Galerie Saint-Ravy - Maison de Heidelberg - Gazette Café - L'Artisan - Studio 411 - Transit - Les experts des portfolios - Les partenaires - L'équipe du Pavillon Populaire - La Ville de Montpellier - Montpellier Méditerranée Métropole, le Conseil Départemental de l'Hérault, l'Office de Tourisme, APF France Handicap Territoire Gard-Hérault, la Faculté de Médecine Montpellier, l'équipe des bénévoles du festival et tous ceux qui ont apporté aide et soutien à la préparation de l'édition 2022.

L'ÉQUIPE DES BOUTOGRAPHIES 2022

Peter Vass, Arnaud Laroche, Christian Maccotta, Rachele Ceccarelli, Susanne Klein, Brigitte Pertoldi, Mirela Petcu, Marie-Laure Jandot, Marie-Noëlle Diochon, Jean-François Malet, Sylvie Suire, Lucie Gandois, Régis Tourrolier, Annegret Graefe

LES STAGIAIRES BOUTOGRAPHIES

Buket Calisir, Emma Laucournet, Melissa Vassallo

PAVILLON POPULAIRE ENTRÉE LIBRE

Esplanade Charles de Gaulle - Montpellier
Tous les jours de 10H00 à 18H00

INFO
CONTACTS

CONTACTS DU FESTIVAL ET INSCRIPTION LECTURES PORTFOLIO

Tél. : 06 15 49 04 53 - contact@boutographies.com

www.boutographies.com et sur les réseaux sociaux



Le Pavillon Populaire est accessible
aux personnes en situation de handicap



> DÉFENSE

> PERCEPTION

> RÉPARTITION

la saif

DES DROITS

D' AUTEURS

Société des Auteurs
des arts visuels
et de l'Image Fixe

Société civile dont la mission est de défendre, percevoir et répartir les droits des auteurs des arts visuels. En 2017, la SAIF représente plus de 7 000 auteurs en France, dont 4 000 photographes.

En adhérant à la SAIF, vous devenez collectivement propriétaire de votre société (achat d'une part sociale de 15,24 euros) et participez à ses décisions lors de l'Assemblée générale, au Conseil d'administration et dans les Commissions. Les ayants droit peuvent également adhérer à la SAIF.

82, RUE DE LA VICTOIRE • 75009 PARIS

TÉL. 01 44 61 07 82

SAIF@SAIF.FR

WWW.SAIF.FR

la culture avec
la copie privée

Pourquoi adhérer à la SAIF ?

POUR BÉNÉFICIER DES DROITS « COLLECTIFS »

Les droits dits « collectifs » ne peuvent être gérés et perçus que par une société d'auteurs. Avec le foisonnement des nouvelles techniques de diffusion des œuvres qui rendent impossible le contrôle de leur utilisation, le législateur institue régulièrement de nouveaux droits (ou redevances) gérés collectivement par les sociétés d'auteurs.

LES DROITS « COLLECTIFS » SONT LES SUIVANTS :

• LA COPIE PRIVÉE AUDIOVISUELLE ET NUMÉRIQUE :

La rémunération pour copie privée compense la possibilité pour un individu de copier des œuvres pour un usage strictement privé. Créée en 1985 uniquement pour les supports audiovisuels, elle est étendue depuis 2001 aux supports numériques. 25 % de la rémunération pour copie privée sont affectés à des actions culturelles comme l'aide aux festivals par exemple.

• LE DROIT DE REPROGRAPHIE :

Cette rémunération est perçue pour les photocopies des œuvres publiées dans le livre ou dans la presse.

• LE DROIT DE PRÊT PUBLIC :

Depuis 2003, la loi française institue une gestion collective obligatoire de la rémunération pour le prêt public des œuvres dans les bibliothèques. La SAIF perçoit et répartit cette rémunération au titre des images fixes publiées dans les livres.

• LA RETRANSMISSION PAR CÂBLE :

Cette rémunération est perçue au titre de la reprise des émissions de télévision sur les réseaux câblés. Seules les sociétés d'auteurs sont habilitées à percevoir et répartir ces sommes aux auteurs.

• USAGES PÉDAGOGIQUES

Ces droits sont perçus sur une base forfaitaire négociée avec le Ministère de l'Éducation Nationale. Ils sont par la suite redistribués aux auteurs par les sociétés de gestion collective.

La SAIF peut également intervenir pour ses membres qui le souhaitent auprès et de tous types de diffuseurs (chaînes de télévision, sites Internet, etc.) :

- pour le droit de présentation publique (expositions) ;
- pour le droit de reproduction (presse, livres, cartes, posters...) ;
- et également pour percevoir le droit de suite (rémunération sur la revente publique d'œuvres originales) ;

La SAIF œuvre pour la défense et l'amélioration de la protection du droit d'auteur. Elle est ainsi présente auprès des institutions nationales et internationales (ministère de la Culture, Parlement, CSPLA, Union européenne...) et agit pour défendre collectivement les droits des auteurs.

MERCREDI 04 MAI AVANT FESTIVAL**19H00** Rencontre avec Juliette Chalaye - *Ensemble* - Gazette café - Petit théâtre (Hors les Murs)***20H00** Vernissage de *Ensemble* - Juliette Chalaye - Gazette café (Hors les Murs)* **VENDREDI 06 MAI** AVANT FESTIVAL**18H00** Vernissage de *Botanica* - Christelle Boulé - Orangerie - Jardin des Plantes (Hors les Murs)***SAMEDI 07 MAI****11H00** Ouverture Officielle des Boutographies 2022 - Pavillon Populaire**18H00** Vernissage de *Institut Skolias* - Anaïs Armelle Guiraud - L'Artesan (Hors les Murs)***19H30** Soirée de remise des Prix du Jury et Coups de cœur Partenaires - Auditorium de l'Hôtel Mercure Montpellier Centre Comédie**DIMANCHE 08 MAI****10H00 > 12H00** Lectures de portfolio (sur inscription voir page 6) - Salon du Belvédère - Toit du Corum**14H30 > 18H30** Lectures de portfolio (sur inscription voir page 6) - Salon du Belvédère - Toit du Corum**19H30** Vernissage de *Roman noir (My Istanbul by Night)* - Grégory Dziedzic - Hôtel Mercure Montpellier Centre Comédie - (Hors les Murs)***LUNDI 09 MAI****18H30** Vernissage de *Brotherland* - Martina Zaninelli et Thomas Jacobs - Maison de Heidelberg (Hors les Murs)***19H30** Vernissage de *(IN)visible* - Vanessa Avila - Galerie Saint-Ravy (Hors les Murs)***MERCREDI 11 MAI****18H00** Vernissage de *Ranok** - ранок [ˈranɔk] - Collectif soc:è - Galerie du Bar à photo (Hors les Murs)***JEUDI 12 MAI****18H00** Vernissage de *Entre les mondes* - Lauren Pearson - Studio 411 (Hors les Murs)***VENDREDI 13 MAI****17H00** Vente caritative de tirages de photographie ukrainienne et DJ-set (Komitet, Ukraine)

Au profit de l'Ukraine - Discopathe

VENDREDI 20 MAI

18H00 Vente caritative de tirages de photographie ukrainienne, DJ-set (Low Void, Ukraine) et dégustation de mets traditionnels ukrainiens - Au profit de l'Ukraine - Dans le cadre du Festival Tropisme - Halle Tropisme

MERCREDI 25 MAI

18H30 Finissage de *Centaures* - Francesca Todde - Pierresvives (Hors les Murs)*

VENDREDI 27 MAI

19H00 Rencontre avec Francesca Todde / Conversations en Transit #7 - Régal - 10 Bd Ledru Rollin

SAMEDI 28 MAI

Workshop avec Francesca Todde (sur inscription voir page 19) - Espace Transit - 3 rue Ranchin

19H30 Soirée remise Prix du Public - Gazette café

DIMANCHE 29 MAI

Workshop avec Francesca Todde (sur inscription voir page 19) - Espace Transit - 3 rue Ranchin

Dans le cadre du partenariat engagé avec APF France handicap, association de défense et de représentation des personnes en situation de handicap, Les Boutographies s'engagent dans une démarche d'accès à la culture photographique pour les personnes à mobilité réduite. Cette année, nous mettrons un point d'honneur à mentionner le niveau d'accessibilité des différents lieux d'exposition et à mettre en place un accueil adapté. Il est essentiel pour nous que la culture puisse s'adresser au plus grand nombre, raison pour laquelle nous nous engageons dans cette démarche sur le long terme.

 **APF France handicap**

PARTICIPEZ AU PRIX DU PUBLIC

SOIRÉE DE REMISE DU PRIX PUBLIC - SAMEDI 28 MAI - 19H30 - GAZETTE CAFÉ



> VOTE OUVERT DU 07 AU 22 MAI



TÉO BECHER

Charbon blanc - France

En Maurienne, la majeure partie de l'espace était de l'ordre de l'inhabitable. Quelques stations de sports d'hiver et, dans la vallée, les usines d'aluminium, marquent aujourd'hui le pays. Teo Becher parcourt à pied le territoire de son enfance, à la recherche d'une sensation physique du paysage et de ce qui en a été préservé de sublime.



LAURE BOYER

La Bête - France

L'espace rural est souvent en proie à une lutte pour la gestion de ses territoires autour de ces notions : faut-il ré-ensauvager au détriment des habitants ? Ou faut-il à l'inverse lutter pour la préservation des activités «traditionnelles» ? Y a-t-il un sens à vouloir sanctuariser la nature et à en bannir l'homme ? Ces débats témoignent des incompréhensions entre deux mondes : celui de l'homme des villes et celui de l'homme des champs.

JOEL JIMENEZ-JARA*Castle of Innocence - Costa-Rica*

Castle of Innocence nous plonge dans l'espace imaginaire du Musée des enfants du Costa Rica et de son passé de prison centrale, pour examiner les dynamiques de pouvoir à l'œuvre dans le contrôle des récits et la construction de l'Histoire.

En oeuvrant à partir des archives de l'époque de la prison, des reconstitutions de cellules carcérales, des objets et mises en scènes du Musée, le projet met en question la photographie comme document de vérité historique et le rôle de la mémoire dans la reconstruction des identités.

**WILLIAM LAKIN***Five Minutes After Birth - Royaume-Uni*

Le processus pour devenir un homme et accéder à l'hégémonie sociale pourrait être décrit comme une succession d'essais et d'erreurs, un cycle perpétuel d'aspirations et d'échecs inévitables. Présentant la masculinité comme une performance et une identité culturellement reproduite, ce travail souligne la fragilité de ce cycle et les difficultés que rencontrent les hommes pour rendre compte de cette identité partagée.





LAURA PANNACK

Island Symmetries - Royaume-Uni

Laura Pannack a photographié deux communautés situées géographiquement aux antipodes l'une de l'autre, au Royaume-Uni et en Tasmanie. Dans le prolongement de son travail d'observation de la jeunesse, elle s'est positionnée sur des lieux-clés vers lesquels les jeunes convergent et se retrouvent entre eux. À 10 873 miles de distance, elle constate les similitudes et les écarts dans les comportements individuels et collectifs de ces adolescents.



ALEXANDRA POLINA

Steindamm-Atlas - Ouzbékistan

« Quand j'ai visité Hambourg pour la première fois, mes amis m'ont emmenée déjeuner sur le Steindamm. Cet endroit m'a bouleversée, irritée et inspirée. Ici cohabitent restaurants orientaux, prostitution, vente de diamants, mosquées, sex-shops, une clinique à méthadone et divers magasins proposant des produits du monde entier. J'ai entendu plus de langues ici que partout ailleurs à Hambourg. Beaucoup de villes européennes comportent ce genre de rue. »

ELEONORA STRANO*Ex Materia - France*

En 1986, les massifs montagneux des Alpes-Maritimes, et en particulier le parc naturel du Mercantour, ont littéralement baigné dans le nuage radioactif de Tchernobyl. Plus de 30 ans après, Eleonora Strano revient sur les lieux de son enfance, où resurgissent des questions laissées sans réponses. Dans ses images habitées de dangers obscurs, les forces de vie prennent la forme d'une danse subtile, chargée d'émotions et d'énergies souterraines.

**SEBASTIAN WELLS***La Rada di Augusta - Allemagne*

Depuis la fin de la Seconde guerre mondiale, une situation sociale complexe s'est installée dans la baie d'Augusta, en Sicile, site de l'un des plus grands complexes industriels pétrochimiques d'Europe, et l'un de ceux qui portent les plus graves atteintes à l'environnement. Entre catholicisme et capitalisme, structures souterraines mafieuses et mobilisation des militants écologistes, le récit photographique illustre les données anthropologiques de cette situation complexe.



PROJECTION

DU JURY



Guillaume Amat France
La profondeur des roches



Mathias Benguigui France
Les chants de l'Asphodèle



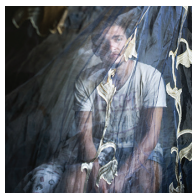
Frederic Bourcier France
Mon pote à 5 euros



Alexandre Chamelat France
Litósfera



Marie-Pierre Cravedi France
Amato



Birte Kaufmann Allemagne
Gjakmarje - In the Blood



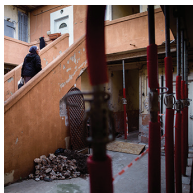
Vivian Keulards Pays-Bas
To Hans



Francoise Lambert France
Monsieur H



Camille Lenain France
The Waiting



Anthony Micallef France
Indigne Toit



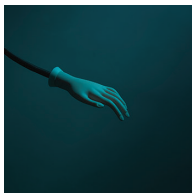
Camille Seilles France
Family of Mind



Pascal Sgro Belgique
Parfum



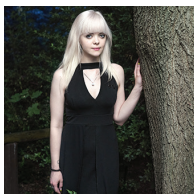
Bruno Trematore Italie
La fête



Mirko Viglino Italie
Map to the Star



**Martina Zaninelli et
Thomas Jacobs**
Italie/Allemagne
Brotherland



Ekaterina Zershchikova Russe
Vera nadezhda lyubov

COUP DE CŒUR #22

LABORATOIRE PHOTON

Dans la série *La profondeur des roches*, Guillaume Amat investit littéralement le terrain de la représentation à travers ses installations in situ qui relèvent régulièrement de la performance, allant de la mise en scène à la sculpture. Si le résultat est éminemment photographique, voir pictural, la mise en œuvre de ces réalisations visuelles prennent source dans le Land Art. En effet l'artiste récusé ici toute post-production numérique pour privilégier l'engagement sur le terrain : miroirs, cordes, papiers, hameçon, chevalet, cadre sont apportés sur le site pour les prises de vues à l'occasion de ses différents déplacements.



Guillaume Amat France
La profondeur des roches

PHOTON
LABO PHOTO

LES BOUTOGRAPHIES SOUTIENNENT

LA PHOTOGRAPHIE UKRAINIENNE



© Elena Subach

En 2016, les Boutographies avaient travaillé en partenariat avec le tout jeune festival PhotoDays d'Odessa. Cela s'était traduit par une soirée réservée à la projection des travaux de onze photographes ukrainiens prometteurs, à l'auditorium de La Panacée, et par un échange avec l'équipe du festival, en direct d'Odessa. La même année, nous exposons la série de Marek M. Berezowski consacrée à la ville de Mariupol, toujours à La Panacée. Dans

l'ensemble de ces travaux, nous pouvions ressentir le poids de la perpétuelle menace de l'état russe mais aussi la vigueur du combat pour la liberté et la démocratie, particulièrement dans les rangs de la jeunesse.

Aujourd'hui, nous sommes en contact régulier avec Kateryna Radchenko, directrice du festival d'Odessa et l'une des actrices principales de la photographie contemporaine en Ukraine. Nous avons convenu, avec elle et de concert avec d'autres manifestations en Europe, de donner une visibilité à ce qui est réalisé par les photographes ukrainiens, sur les théâtres de guerre et sur la vie quotidienne de leurs concitoyens aujourd'hui. Ce soutien prendra la forme d'une diffusion continue d'images et d'une exposition pendant la durée de notre festival, ainsi que sur notre site et nos réseaux.

L'ensemble de l'équipe des Boutographies réitère son soutien aux forces vives, démocratiques et créatives, qui animent ce festival ami.



LES ÉVÉNEMENTS ORGANISÉS PAR LE COLLECTIF SOCL:E - UKRAINE

VENDREDI 13 MAI - 17H00 - DISCOPATHE

Vente caritative de tirages de photographie ukrainienne et DJ-set (Komitet, Ukraine)
Au profit de l'Ukraine

VENDREDI 20 MAI - 18H00 - HALLE TROPISME

Vente caritative de tirages de photographie ukrainienne, DJ-set (Low Void, Ukraine) et dégustation de mets traditionnels ukrainiens - Au profit de l'Ukraine
Dans le cadre du Festival Tropicisme

RENCONTRE AVEC FRANCESCA TODDE / Conversations en Transit #7

Francesca Todde présente ses recherches, qui portent sur les éléments invisibles des relations, croisant parfois des histoires de partage avec les animaux ; elle nous parle aussi de sa pratique éditoriale, partie essentielle de son processus créatif, avec un focus sur la maison d'édition dont elle est cofondatrice, Départ pour l'Image.

Ce nouveau rendez-vous du cycle Conversations en Transit, organisé par l'association Corpo Opaco et Transit photographies, sera accueilli par la boutique Régal.

VENDREDI 27 MAI - 19H00 - BOUTIQUE RÉGAL

WORKSHOP ÉDITION / Avec Francesca Todde

Francesca Todde est co-fondatrice, avec l'artiste Luca Reffo, de la maison d'édition indépendante Départ Pour L'Image, qui produit des publications expérimentales à la frontière entre la photographie et l'art contemporain. Au cours de deux jours intensifs, elle accompagnera les participants sur un workshop dédié à l'édition photographique.

SAMEDI 28 MAI - ESPACE TRANSIT

DIMANCHE 29 MAI - ESPACE TRANSIT

POUR INSCRIPTION ET INFORMATIONS, CONTACTER : valentine@transit-photo.com

Les horaires vous seront fournis lors de l'inscription

Organisée par Transit photographies et Corpo Opaco

© Francesca Todde



CORPO
OPACO

TRANSIT
photographies

L'École nationale supérieure de la photographie d'Arles (ENSP) est un établissement public national, créé en 1982 sous un statut associatif et placé sous la tutelle du Ministère de la Culture depuis le 1^{er} janvier 2004.

Dans le réseau des établissements d'enseignement supérieur artistique sous tutelle du Ministère de la Culture, l'ENSP est la seule école consacrée aux enseignements et à la recherche autour de la photographie et des images. Cette spécificité la rend unique au niveau national et une référence à l'international, d'un côté par la diversité et la qualité de ses enseignements techniques liés à la nature propre du medium, et d'un autre côté, pour sa capacité d'embrasser une pluralité de pratiques artistiques autour des images, à les interroger et à développer un sens critique dans ses approches pédagogiques.

L'école poursuit son activité pédagogique et de recherche de qualité avec le Master ou la VAE (Validation des acquis de l'expérience), mais aussi au travers du doctorat en partenariat avec Aix-Marseille Université, du Mentorat dédié aux artistes nationaux comme à l'international, et également grâce à la formation professionnelle continue.

L'ENSP célèbre, en 2022, le 40^{ème} anniversaire de sa création. Pendant cette période, les enjeux de la pratique artistique de la photographie et ses enseignements se sont profondément transformés. Affirmer avec véhémence aujourd'hui que les images constituent une grande partie de notre expérience du monde, n'est pas exagéré : l'espace de notre vie contemporaine est saturé d'images de natures diverses, hybrides et mouvantes.

La responsabilité de l'École d'Arles est désormais de répondre à ces défis (techniques, artistiques, sociaux, politiques et scientifiques) en proposant des enseignements porteurs d'émancipation, qui tiennent compte de tous ces phénomènes de mutation constante du medium et de la société. Ainsi, sont apportés aux étudiant-e-s des outils critiques et techniques qui favorisent leur pleine intégration dans une vie professionnelle riche en possibilités d'innovation et de discernement.



Emma Riviera *Valérie Vagabonde*

C'est l'histoire de Valérie, une femme qui vit seule dans un cabanon au milieu de la forêt depuis qu'elle a perdu son travail dans une fonderie d'art il y a quelques années. Elle est entourée d'une bande de personnages que je découvre au fur et à mesure. Qui sont-ils vraiment au fond ?

DU 07 AU 29 MAI - DE 10H00 À 18H00 - PAVILLON POPULAIRE

Depuis 2019, les Boutographies proposent des circuits vélo pour découvrir la programmation Hors les Murs. Vous pouvez suivre ces parcours individuellement ou en vous inscrivant aux visites guidées que nous proposons.

Pour participer aux visites guidées des vélo-Boutos 2022, vous pouvez flasher le QR Code qui se trouve en bas de la page ou remplir le formulaire que vous trouverez à la rubrique www.boutographies.com/velo-boutos

PRÉCAUTIONS GÉNÉRALES :

Vélos à pneus fins déconseillés

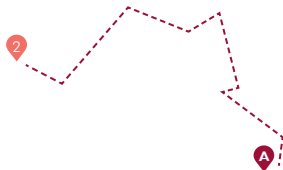
Vérifier l'état des freins

Vérifier le gonflage des pneus

CIRCUIT #1 - 9KM - SAMEDI 14 MAI - DÉPART 14H30 - PAVILLON POPULAIRE

Étapes >>>

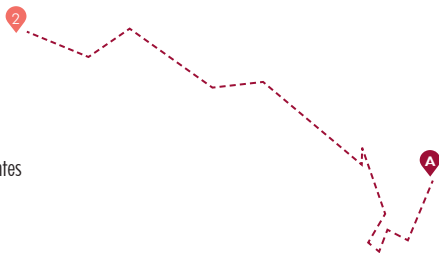
- A Pavillon Populaire
- 5 Hôtel Mercure Centre Comédie
- 3 Université Paul Valéry Galerie H
- 2 Pierresvives



CIRCUIT #2 - 11KM - SAMEDI 21 MAI - DÉPART 14H30 - PAVILLON POPULAIRE

Étapes >>>

- A Pavillon Populaire
- 8 Gazette café
- 9 L'Artisan
- 10 Studio 411
- 1 L'Orangerie - Jardin des Plantes
- 2 Pierresvives



FLASHCODE VÉLO-BOUTOS

ADRESSES

DU FESTIVAL



- A -- PAVILLON POPULAIRE** - SÉLECTION OFFICIELLE ET PROJECTION DU JURY
Esplanade Charles de Gaulle - Montpellier - Tél. 04 67 66 13 46
Ouvert du lundi au dimanche, de 10H00 à 18H00
Tramway lignes 1, 2 et 4 arrêt Corum - Tramway lignes 1 et 2 arrêt Comédie

- B -- CORUM - SALON DU BELVÈDÈRE** - LECTURE DE PORTFOLIO (SUR INSCRIPTION)
Esplanade Charles de Gaulle - Montpellier (toit du Corum) - Tél. 06 15 49 04 53
Dimanche 08 mai de 10H00 > 12H00 et 14H30 > 18H30
Tramway lignes 1, 2 et 4 arrêt Corum



- C -- HÔTEL MERCURE MONTPELLIER CENTRE COMÉDIE** - REMISE DE PRIX
6 Rue de la Spirale - Quartier Antigone - Montpellier
Tramway lignes 1 et 2 arrêt Comédie - Tramway lignes 1 et 4 arrêt Antigone



- D -- GAZETTE CAFÉ** - REMISE DE PRIX - RENCONTRE
6 Rue Levat - Montpellier - Horaires du mardi au samedi de 10H00 à 01H00
Tramway lignes 1, 2, 3 et 4 arrêt Gare Saint-Roch

ADRESSES

LES BOUTOGRAPHIES SOUTIENNENT

- E -- TRANSIT / CORPO OPACO**
3 Rue Ranchin - Montpellier - Tél. 04 67 60 85 81
Tramway Ligne 4 arrêt St-Guilhem - Courreau



- F -- RÉGAL / CORPO OPACO**
Rue Ledru Rollin - Montpellier - Tramway Ligne 4 arrêt St-Guilhem - Courreau

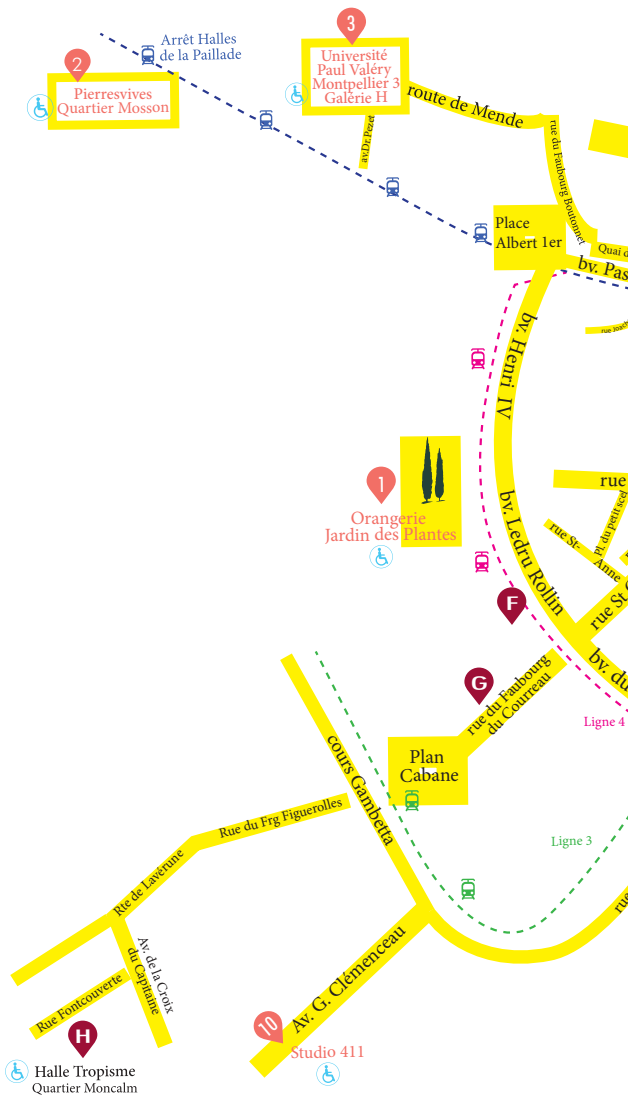


- G -- DISCOPATHE / COLLECTIF SOCL:E**
28 rue du Faubourg du Courreau - Montpellier - Tramway Ligne 4 Arrêt St-Guilhem - Courreau - Ligne 3 Arrêt Plan Cabanes



- H -- HALLE TROPISME / COLLECTIF SOCL:E**
121 Rue Fontcouverte - Montpellier - Tél. 04 67 04 08 10 - Parking sur place

- 
1 -- ORANGERIE - JARDIN DES PLANTES
 Boulevard Henri IV - Montpellier - Ouvert du mardi au dimanche de 12H00 à 18H00
 Tramway ligne 1 arrêt Albert 1^{er} - St Charles et ligne 4 Albert 1^{er} - Cathédrale
- 
2 -- PIERRESVIVES
 907 Rue du Professeur Blayac - Montpellier - Tél. 04 67 67 30 00 - Ouvert du mardi au samedi de 10H00 à 19H00 - Quartier La Paillade - Tramways Ligne 1 arrêt Halle de la Paillade - Ligne 3 arrêt Hôtel du Département
- 
3 -- UNIVERSITÉ PAUL VALÉRY - GALERIE H
 34 Route de Mende - Montpellier - Ouvert du lundi au samedi de 09H00 et 19H00
 Quartier facultés - Tramway Ligne 1 arrêt Saint Eloi
- 
4 -- GALERIE DU BAR À PHOTO
 29 ter rue Lakanal - Montpellier - Tél. 04 99 61 10 63 - Ouvert du lundi au jeudi de 14H00 à 18H00 - Tramway ligne 1 arrêt Louis Blanc
- 
5 -- HÔTEL MERCURE MONTPELLIER CENTRE COMÉDIE
 6 Rue de la Spirale - Quartier Antigone - Montpellier
 Tramway lignes 1 et 2 arrêt Comédie - Tramway ligne 1 arrêt Antigone
- 
6 -- GALERIE SAINT-RAVY
 Place Saint-Ravy - Montpellier - Ouvert du mardi au dimanche de 13H00 à 19H00
 Tramway lignes 1 et 2 arrêt Comédie - Tramway ligne 4 arrêt Peyrou - Arc de Triomphe
- 7 -- MAISON DE HEIDELBERG**
 4 Rue des Trésoriers de la Bourse - Montpellier - Tél. 04 67 60 48 11 - Ouvert du lundi au vendredi de 09H00 à 11H00 et 14H00 à 18H00 - Tramways lignes 1 et 2 arrêt Comédie
 Ligne 4 arrêt Peyrou - Arc de Triomphe
- 
8 -- GAZETTE CAFÉ
 6 Rue Levat - Montpellier - Horaires du mardi au samedi de 10H00 à 01H00
 Tramway lignes 1, 2, 3 et 4 arrêt Gare Saint-Roch
- 
9 -- L'ARTESAN
 31 bis Rue du Grand Saint-Jean - Montpellier - Tél. 07 83 50 82 02 - Ouvert du mercredi au samedi de 14H00 à 19H00 - Tramways lignes 1, 2, 3 et 4 arrêt Gare Saint-Roch
- 
10 -- STUDIO 411
 19 Av. Georges Clemenceau - Montpellier - Tél. 09 82 35 05 26 - Ouvert du mardi au samedi de 13H00 à 18H00 - En dehors, visite gratuite sur RDV - Tramway Ligne 3 arrêt St Denis





IL N'Y A PAS QUE LES SELFIES DANS LA VIE...

La Gazette soutient
les **Boutographies**



JE M'ABONNE À LA GAZETTE

FORMULE
PAPIER + DIGITAL

1 AN
50 NUMÉROS
91€

2 ANS
100 NUMÉROS
160€



**C'est le moment de se faire
livrer La Gazette à domicile**

Le journal chaque semaine, les mags,
les guides... Le tout en version papier
et version numérique.

laGazette
DE MONTPELLIER

Service abonnements 04 67 06 77 56 - abonnements@gazettedemontpellier.fr
www.lagazettedemontpellier.fr